

Köztisztaság

A Köztisztasági Egyesülés havi információs lapja
X. évfolyam 110. szám 2002. október hó

A HULLADÉKLERAKÓK REKULTIVÁCIÓJÁNAK FINANSZÍROZÁSI KÉRDÉSEI

Készült a Környezetvédelmi és Vízügyi Minisztérium megbízásából

1. Bevezetés

1.1. A hazai hulladéklerakás gyakorlata

A Magyarországon évente képződő kb. 4,5 millió tonna települési szilárd hulladék mintegy fele származik a háztartásokból. A képződő települési szilárdhulladék hasznosítása mindössze 6%. Jellemző kezelése az ártalmatlanítás, ezen belül túlnyomó részben a lerakás, amelynek aránya 83%. A jelenlegi magyarországi helyzet jellemzője, hogy a műszaki védelemmel épülő rendezett lerakási technológiával üzemelő hulladéklerakók mellett továbbra is üzemelnek olyan kisebb térséget, illetve városokat kiszolgáló lerakók, ahol a szigetelés kiépítésére nem került sor, és a hulladéklerakási technológia is a legkisebb ráfordítással történik. Ezen felül található még számos, a települések határaitban „gödörfeltöltéses technológiával” üzemeltetett illegális hulladéklerakó is, amely semmiféle engedéllyel nem rendelkezik és még a minimális műszaki-technológiai feltételeknek sem tesz eleget. [OHT 2.4.1]

1.2. Kitért tervek a hulladéklerakás területén

A Nemzeti Környezetvédelmi Program II. 2003-2008 közötti időszakra kidolgozott terve szerint folytatódni fog az eddigi települési hulladékkezelési program, a régi (átépítésre nem kerülő) lerakók bezárása, a települési hulladékgyűjtő-udvarok rendszerének kiépítése, a regionális begyűjtő és kezelő hálózatot kiszolgáló átrakóállomások létesítése, a szelektív gyűjtési rendszerek kialakítása és fejlesztése. A teljes program megvalósítása biztosítja, hogy 2009. után ne működjön a hulladéklerakóról szóló 1999/31/EK tanácsi irányelv előírásait ki nem elégítő települési hulladéklerakó, és összesen csak mintegy 100 regionális lerakó üzemeljen, amelyekhez elkülönített gyűjtési és válogatási rendszerek és komposztáló létesítmények kapcsolódjanak. [ANP]

1.3. Jogszabályi háttér

A hulladékgazdálkodásról szóló 2000. évi XLIII. törvény (a továbbiakban Hgt.) 56. § (5) bekezdése kötelezi az üzemeltetőket az üzemelő hulladéklerakók környezetvédelmi, műszaki megfelelőségének megállapítása érdekében a teljes körű környezetvédelmi felülvizsgálat végzésére. A hulladéklerakás, valamint a hulladéklerakók lezárásának és utógondozásának szabályairól és egyes feltételeiről szóló 22/2001. (X. 10.) KÖM rendelet 2003. január 1-ig a „meglévő lerakók” üzemeltetőit kötelezi egyrészt a lerakók besorolására a veszélyeshulladéklerakók, nem veszélyes hulladéklerakók, illetve inerthulladéklerakó kategóriákba, másrészt a teljes körű környezetvédelmi felülvizsgálat lefolytatására. (Meglévő hulladéklerakó: az a

hulladéklerakó, amelyet 2001. július 16-ig engedélyeztek.) A lezárással és utógondozással kapcsolatos műszaki előírások csak az engedéllyel rendelkező lerakók esetében vannak rögzítve az EU hulladéklerakó irányelvéhez igazított 22/2001 (X.10.) KÖM rendeletben.

A továbbiakban az érintett önkormányzatok számára röviden összefoglaljuk a lerakók rekultivációjával kapcsolatos követendő eljárásrendet, műszaki kivitelezési alternatívákat, beruházási költségtervet és az igénybe vehető finanszírozási forrásokat.

2. Eljárásrend

2.1. A hulladéklerakó teljes körű környezetvédelmi felülvizsgálata

A teljes körű környezetvédelmi felülvizsgálat a további működésre vonatkozik:

(2) A környezetvédelmi felülvizsgálat keretében a hulladéklerakó üzemeltetője elkészíti és a felügyelőségnek jóváhagyásra benyújtja a hulladéklerakó további működésére, illetőleg fejlesztésére vonatkozó intézkedési tervet, melynek tartalmaznia kell a 9. §-ban foglalt követelmények teljesítését biztosító tervrészleteket, adatokat és minden egyéb rendezési, fejlesztési tervet.

A teljes körű környezetvédelmi felülvizsgálat tartalmi követelményeiről a környezet védelmének általános szabályairól szóló 1995. évi LIII. törvény (75. §-a), valamint a 213/2001. (XI.14.) Korm. rendelet a települési hulladékkal kapcsolatos tevékenységek végzésének feltételeiről (29. §-a) rendelkezik.

A felülvizsgálat eredménye alapján a környezetvédelmi felügyelőség (a továbbiakban KvF):

- engedélyezheti a tevékenység folytatását, ekkor az intézkedési tervben meghatározott feladatokat legkésőbb 2009. január 1-ig teljesíteni kell.
- a lerakó lezárásáról intézkedik, szennyezés esetén azonnali beavatkozásról dönthet.

2.2. Lerakó bezárását követő feladatok

A környezeti hatásvizsgálatról szóló 20/2001. (II.14.) Korm. rendeletben a környezeti hatásvizsgálat-köteles tevékenységek listáján szerepel a nem veszélyes hulladéklerakó létesítmény, és a hozzá kapcsolódó tevékenységek köre, közte nevesítetten a felhagyás: a tevékenység megszüntetése (3. § c).

Annak eldöntése viszont, hogy előzetes és/vagy részletes környezeti hatásvizsgálat lefolytatására van szükség – a KvF-ek jogköre. Az alábbiakban azon feladatok felsorolása következik, amelyeket a kötelezetteknek el kell látniuk a rekultiváció – érvényes jogszabályok szerinti - gyakorlati előkészítése érdekében.

A kötelezett pályázati felhívást tesz közzé a lerakó rekultivációs munkálatainak megtervezésére, engedélyeztetésére, illetve kivitelezésére, nyílt eljárással. A kivitelezést – külön - később is meg lehet pályáztatni. Az építési engedélyezési tervnek a környezetszennyezést megakadályozó rekultivációs munkálatok műszaki tervét kell tartalmaznia, továbbá az előzetes környezeti tanulmányt. A beérkezett ajánlatokat a kötelezett elbírálja, a legkedvezőbb ajánlatot kiválasztja. Ajánlatok elbírálásának általános szempontjai:

- tervezői és vállalkozási díj;
- hatósági engedélyk beszerzése;
- rekultivációs munkálatokra vonatkozó vezetői, kivitelezői jogosultság mértéke;
- hasonló kivitelezési munkák referenciái, azok leinformálhatósága;
- egyéb szolgáltatások.
- (ISPA projekt esetében további követelmények az EU tendereztetési eljárás miatt (pl. utolsó 3 év mérlege))

A kötelezett kiértésíti az ajánlattevőket, szerződést köt a nyertes pályázóval. A nyertes pályázó vállalkozás feladatai a szerződéskötést követően a következők:

- Építési engedélyezési terv összeállítása az előzetes környezeti hatásvizsgálat lefolytatásához. Az építési engedélyezési tervet a területileg illetékes KvF-nek kell benyújtani, amely alapján a környezetvédelmi engedély kiadásra kerül.
- Vízjogi engedélyezési terv összeállítása, melyet az illetékes vízügyi igazgatóságnak kell benyújtani.
- Egyeztetések a hatóságokkal, szakhatósági vélemények kikérése. **A települési hulladékkal kapcsolatos tevékenységek végzésének feltételeiről szóló 213/2001. (XI.14.) Korm.rendelet** meghatározza a tervezési eljárás során a bevonandó szakhatóságok körét.

Az előzetes környezeti hatásvizsgálat alapján a KvF:

- engedélyezheti a tájbaillesztést (egyszerű rekultivációt), illetve a rekultiváció lefolytatását, amennyiben az építési engedélyezési terv szerinti műszaki megoldás megfelelő védelmet nyújt a környezetszennyezés ellen;
- részletes vizsgálatot ír elő, amennyiben az előzetes vizsgálat által feltárt adatok hiányosak, pontatlanok, ezért nem lehet egyértelmű döntést hozni.

A részletes környezeti hatásvizsgálat elkészítéséhez alaposabb felmérés szükséges, amellyel a szennyezettség mértéke, terjedése, és hatása pontosan feltárásra kerül. A részletes környezeti hatástanulmányt tartalmazó kibővített és pontosított engedélyezési terv alapján a KvF végleges döntést hoz a további intézkedésekről (rekultiváció engedélyezése, illetve rekultivációs terv átdolgozása). A kötelezetteknek figyelembe kell venniük a nagy átfutási időt. *A tervezés és engedélyeztetés (főként, ha részletes környezeti hatásvizsgálatra is szükség van) akár egy évet is igénybe vehet.*

Az önkormányzat további feladata a rekultivációs költségek fedezetének előteremtése. A támogatás igénylése a kivitelező vállalkozói díjához igazodik.

A hatósági engedélyk kiadása, valamint a támogatási ígervények kézhezvétele után a kivitelező megkezdheti a műszaki munkálatokat. (Amennyiben az önkormányzat az első

körben csak a rekultiváció tervezésére és engedélyezésére írt ki pályázatot, itt újabbat írhat ki a rekultiváció kivitelezésére az engedélyezett műszaki megoldásra.) A munkálatok lebonyolítására, ellenőrzésére független, külön engedéllyel rendelkező szakértőt kell felkérni. A munkálatok befejezése és ellenőrzése után sor kerül az átadás-átvételre.

2.3. Kármentesítésre vonatkozó jogszabályi előírások

A felszín alatti vizek minőségét érintő tevékenységekkel összefüggő egyes feladatokról szóló 33/2000. (III.17.) Korm.rendelet szerint a már bekövetkezett határértéket meghaladó szennyezettség esetén kármentesítést kell végezni. A kármentesítésre az köteles, aki

- a tevékenységet folytatta vagy folytatja;
- a környezeti kárért való felelősséget átvállalja.

Amennyiben a tevékenység folytatója ismeretlen, vagy jogutód nélkül megszűnt a kármentesítésre kötelezett:

- a jogsértő tevékenység helyének tulajdonosa vagy használója, ha a rendelet hatálybalépését követően folyt vagy folyik a jogsértő tevékenység;
- a környezetvédelemért felelős miniszter által kijelölt szervezet, ha a jogsértő tevékenység a rendelet hatálybalépését megelőzően történt.

Ha a fentiek alapján az állam köteles a kármentesítésre, akkor a feladatokat az Országos Környezetvédelmi Kármentesítési Program és annak Alprogramjai (OKKP) keretében kell végezni.

3. Műszaki kivitelezési módozatok

A környezeti hatásvizsgálat lefolytatása után - a szennyezés és veszélyeztetés mértékétől függően – a KvF tájbaillesztésre, illetve rekultivációra ad ki engedélyt. A kármentesítés szükségessége már a környezetvédelmi felülvizsgálat eredményeiből is kiderülhet, ekkor a KvF dönt a további intézkedésekről, az azonnali beavatkozásról.

Az alábbiakban a rekultivációs módozatok - a lehetséges műszaki megoldások kerülnek bemutatásra. Az érvényes jogszabályok hatálya csak az engedéllyel rendelkező, üzemelő lerakókra terjed ki. Az engedély nélkül üzemelő illetve felhagyott lerakókra külön előírásokat kell majd meghatározni, és a jelenlegi jogszabályokba beilleszteni. A tanulmány ezért egy ajánlást tartalmaz a 22/2001. (X.10.) KöM rendelet hatályán kívüli lerakók rekultivációjára és utógondozására vonatkozóan.

3.1. Tájbaillesztés

A tájbaillesztés a lerakó lezárása után történő legegyszerűbb műszaki megoldás, melynek általános lépései:

- a hulladéktest rendezése,
- a hulladék felső (max. 1-2 m-es) rétegének tömörítése,
- ásványi szigetelő réteggel történő lefedés,
- termőtalajjal történő borítás,
- fűvesítés és növényzet telepítése.

Alkalmazásának alapvető feltétele: nincs szennyezés.

3.2. Rekultivációs műveletek

Az engedéllyel üzemelő lerakók lezárását, valamint utógondozását és monitorozását a 22/2001. (X.10.) KöM rendelet 1. és 3. sz. függeléke alapján kell lefolytatni. A tanulmány feladata azonban a rendelet hatálya alól kieső lerakók lezárásának kezelése is. Ezért a továbbiakban – a 22/2001. (X.10.) KöM rendelet előírásai után - ajánlás következik a felső lezáró szigetelés rétegrendjére vonatkozóan a rendelet hatálya alá nem eső lerakók esetére. A rétegrendre vonatkozó ajánlás a hulladéklerakókra vonatkozó rendelet megjelenése (EU Köztisztaság

szabályozás átvétele) előtti, 1996-tól hivatalosan ismertett, elfogadott, magyar műszaki követelményeket tartalmazza. Az EU szigorúbb rétegrend előírását a 22/2001. (X.10.) KöM rendelet értelmében, a hatálya alá tartozó lerakóknál kötelező alkalmazni. Egyéb esetben az ezen rendelet előírásainál enyhébb felső korlátot állító korábbi műszaki ajánlás ugyanakkor költség-hatékonyan alkalmazható akkor, ha a környezetre gyakorolt szennyező hatás határértékek alatti. Összességében elmondható, hogy a lezárásra vonatkozó követelményeket nem csupán a rendelet hatályához (rendelkezik-e engedéllyel a lerakó) kell kötni, hanem ahhoz, hogy mekkora veszélyt jelent a környezeti elemekre.

a). Felső lezáró szigetelés kialakítása

A hulladéklerakók lezárása előtt minden esetben el kell végezni a hulladéktest rendezését, valamint a hulladék (felső rétegenek) tömörítését.

A 22/2001. (X.10.) KöM rendelet 2. számú függeléke szerint a nem veszélyes hulladéklerakó felső lezáró szigetelésére vonatkozó előírások:

- 1 m vastag földtakarás, melynek felső 0,4 m-es rétege humuszban gazdag;
- 0,5 m vastag természetes anyagú ($k \geq 10^{-4}$ m/s) szivárgó paplan, vagy ezzel egyenértékű egyéb, mesterségesen kialakított szivárgó réteg;
- 2 x 0,25 m vastag természetes szigetelő réteg, vagy ezzel egyenértékű egyéb mesterséges szigetelő réteg ($k \leq 10^{-9}$ m/s);
- 0,5 m vastag kiegyenlítő és gáztalanító réteg (homokos kavics, max. 32 mm szemmagysággal).

A rétegvastagságok a minimális értékeket jelölik.

Felső lezáró szigetelés **ajánlott rétegrendje** (a rendelet hatálya alá nem eső lerakókra), amennyiben ismert a lerakó környezetre gyakorolt hatása, és annak alapján enyhébb követelmények alapján kialakított felső lezáró szigetelés elfogadható:

- 0,3 m vastag humuszos talaj;
- 0,25 m vastag homokos kavics szivárgó réteg;
- geotextília;
- 2x0,20 m vastag tömörített tömörített ásványi szigetelés, vagy egy réteg 2mm vastag HDPE műanyag fólia;
- kiegyenlítő földréteg (kőmentes) a lezárás felületének kialakításához (ez a hulladékkal érintkező réteg).

A fenti szigetelőrendszereken kívül alkalmazható velük bizonylatoltan azonos értékű más szigetelőrendszer is. [Műszaki követelmények, 1994.]

A felső lezáró szigetelés kialakítása után a füvesítést a lehető leghamarabb el kell végezni az erózió és defláció megakadályozása érdekében. Növényzet telepítésénél gondosan kell kiválasztani a megfelelő fajt.

b). Felszíni víz összegyűjtése és elvezetése, talajvíz megfigyelési rendszer kiépítése.

c). Biogáz gyűjtése, kezelése, hasznosítása (csak jelentős mennyiség esetén).

d). Az üzemelés alatt épített, szükségtelenné vált berendezések leszerelése.

3.3. Kármentesítés

A „régí” engedéllyel rendelkező lerakók, továbbá illegális lerakóhelyek esetében az állapotfelmérés alatt kiderülhet, hogy a lerakó jelentős mértékben szennyezte az adott területet (pl. a talajvíz magas szintje következtében) és a fentebb leírt lezárási technika nem biztosít kellő védelmet a további szennyezés megakadályozására. Ekkor az érintett terület kármentesítését kell elvégezni, szennyezés-mentesítési technikák segítségével.

A szennyezés tényét a KvF-nek be kell jelenteni. A 33/2000. (III. 17.) Korm. rendelet a felszín alatti vizek minőségét érintő tevékenységekkel összefüggő egyes feladatokról szabályozza a kármentesítés lépéseit. A KvF helyszíni szemle után intézkedik a szükséges intézkedésekről. A kivizsgálás alapján a felügyelőség dönthet az azonnali beavatkozásról. Beavatkozásra szükség van, amennyiben a felszín alatti víz és földtani közeg minőségi védelméhez szükséges határértékekről szóló 10/2000. (VI.02.) KöM-EüM-FVM-KHVM együttes rendelet alapján a mért szennyezés eléri az intézkedési szennyezettségi határértéket.

A kármentesítés szakaszai:

- tényfeltárás, amely felderítő és részletes vizsgálatból állhat,
- műszaki beavatkozás,
- utóellenőrzés.

Tényfeltárás

A veszélyes szennyezettség gyanújának felmerülésekor további feltáró vizsgálatok elvégzése szükséges. A talaj- és talajvíz-szennyezés vizsgálatának célja a szennyező anyagok összetételének, eloszlásának, koncentrációjának, valamint a veszélyesség mértékének meghatározása.

A vizsgálat szakaszai:

- Előzetes külső tájékozódás
- Részletes felderítés mintavétellel, talaj- és talajvíz elemzéssel, végül az eredmények alapján helyreállítási javaslatlattétel.

Műszaki beavatkozás

A szennyezett területek rehabilitálása a vizsgálati eredmények alapján három módszer szerint történhet, amelyek közül elsősorban az adott helyszín és gazdasági szempontok szerint kell választani:

- a szennyezés eltávolítása,
- a szennyezés körülzárása,
- a szennyezés kezelése (talajgyógyítás - remediáció, talajvíztisztítás).

a). A szennyezés eltávolítása

A szennyezett talaj kitermelése és veszélyes hulladékként való lerakása erre kijelölt lerakóban.

b). A szennyezés körülzárása

A felületi szigetelésnél lényegesen költségesebb megoldást biztosítanak a lerakó területének lokalizálására az oldalirányú szigetelések. Ezeket rendszerint a felületi szigeteléssel együtt alkalmazzák akkor, ha a rekultiválandó lerakó potenciális talaj-, illetve talajvíz-szennyezése nagy környezeti kockázattal jár (pl. szennyeződésre érzékeny területek esetén). Az oldalirányú szigetelés használata alapos felülvizsgálatot igényel, hiszen alkalmazásuk meglehetősen költségigényes.

Előfordulhat, hogy a természetes altalaj vízzáró rétege nem biztosít homogén és biztonságos szigetelést. A nem megfelelő altalajt utólagosan létesített szigetelőfennékkal lehet lezárni.

A helyszíni lokalizációt biztosító szigetelési eljárásoknak rendszerint szerves része a talajvíz vagy csurgalékvíz kiszivattyúzása és szükség szerinti tisztítása.

A kármentesítési tevékenységek lefolytatása után szükséges a felső lezáró szigetelés kialakítása a csapadékvíz bejutásának megakadályozására, a rekultivációs fejezetben leírtak szerint.

c). A szennyezés kezelése

A remediációval elérendő talajminőséget nem célszerű általánosan és mereven meghatározni, inkább alkalmazkodni kell a terület majdani felhasználásához, a döntést meghagyva helyi vagy regionális szinten.

A remediáció elvégezhető: in-situ (helyben, a szennyezett területen belül), on-site (kiemelés után, a szennyezett terület mellett), és off-site (kiemelés és elszállítás után).

A remediációs eljárások esetében szükséges a hulladék kitermelése és kezelése, vagy másik lerakóba történő átszállítása, ahol tömörítéssel lerakásra kerül.

A talaj- és talajvíz-tisztítási munkálatok, valamint a hulladék kezelésének befejezése után szükséges a beavatkozás utóellenőrzését lefolytatni, a terület rekultivációját elvégezni, valamint az utógondozást és monitoring rendszert megtervezni, kiépíteni és üzemeltetni.

Utóellenőrzés

A műszaki beavatkozás befejezése után szükséges annak eredményességét újabb mintavételekkel ellenőrizni a talaj- és vízminták kiértékelésével, további szennyezés esélyét megállapítani a megváltoztatott adottságok figyelembevételével.

3.4. Utógondozás és monitoring

Az engedéllyel üzemelő lerakók utógondozását és monitorozását a **22/2001. (X.10.) KöM rendelet 3. sz. melléklete** szabályozza. Azonban a rendelet előírásait nem lehet maradéktalanul alkalmazni az összes – a hatálya alá tartozó – hulladéklerakóra. Ezért javaslatot teszünk a továbbiakban az utógondozás és monitoring feladatokra – a 2.2. fejezetben kifejtett rekultivációnak megfelelően.

Az utógondozás alatt a következő feladatokat kell folyamatosan végezni:

- Az építmények, berendezések javítása, karbantartása;
- Kibocsátási adatok ellenőrzése terep-specifikus gyakorisággal: talajvíz és gázemisszió megfigyelése;
- Növénygondozás, kaszálás.

4. A 22/2001. (X. 10.) KöM rendelet hatálya alá nem tartozó lerakók esetében is szabályozni kell az utógondozás tartalmát, az utógondozási idő hosszát, a mintavétel gyakoriságát, stb. Továbbá rendezni kell a kötelezettek körét. Ezeknél a lerakóknál nem az üzemeltető, hanem az ingatlan tulajdonos felelőssége állapítható meg. Költségtervezés

A lerakók üzemeltetőinek/tulajdonosainak a környezetvédelmi felülvizsgálat, valamint az azt követő műszaki tevékenységek költségtervezéséhez kíván gyakorlati segítséget nyújtani az alábbiakban következő költségmodell. A költségtételek megvalósult esetek feldolgozása, valamint kivitelező cégek gyakorlata alapján kerültek meghatározásra. Ki kell emelni, hogy ezek a költségek csak tájékoztatóra és előzetes tervezésre szolgálhatnak, mivel minden egyes lerakó egy különálló eset, ahol a helyi természeti, gazdasági, társadalmi adottságok fogják kijelölni a megfelelő eljárást a lerakó továbbüzemelését, illetőleg bezárását illetően.

4.1. Tényfeltárás, tervezés és engedélyezés költségei

Az új, valamint a tovább üzemeltethető „régibb” engedéllyel rendelkező lerakók környezetvédelmi felülvizsgálata a működés folytatására fog irányulni. Az átépítésre kerülő régi lerakók esetében a felülvizsgálati költségek magasabbak lesznek, mivel jelentős állapotfelmérést és tervezést igényel.

A bezárásra kerülő – ma még üzemelő, a felhagyott, illetve illegális lerakók körében sem lehet egységes tényfeltárási, tervezési, engedélyezési költségekkel számolni. A KvF-ek

tapasztalatai szerint ezek a költségek lerakónként 3-20 millió forintig terjedhetnek. Tájébailllesztés esetén a vizsgálatok, tervezés és előzetes hatásvizsgálat költségei 2,5 - 3 millió Ft-ot igényelnek. Törekedni kell arra, hogy minél több lerakó tájbailllesztése történjen meg, de csak amennyiben nincs szennyezés.

A rekultiválandó lerakók esetében a költségek magasabbak a bonyolultabb kivitelezés miatt. Itt a felügyelőségek elrendelhetik a részletes környezeti hatásvizsgálatot, aminek újabb költségvonzata van, a költségek további 1,5 -2 millió Ft-tal növekedhetnek. Természetesen a tényfeltárási, tervezési és engedélyezési költségek a lerakó méretétől, a választott műszaki eljárások bonyolultságától, stb. függően magasabbak is lehetnek.

A kármentesítést igénylő lerakók esetében a legnehezebb megbecsülni a költségeket. A kármentesítésnek más jogi szabályozása van, más eljárásmodot igényel. Valószínűsíthető, hogy a kármentesítés esetében a feltárás, tervezés és engedélyezés költségei 10 millió forint feletti összegek lesznek. A különböző kategóriákra és kivitelezési eljárásokra a tényfeltárás, tervezés és engedélyezés költségei az 1.sz. függelék 1. táblázatában találhatók.

Költségcsökkentő tényező: meglévő adatbázisok felkutatása, feldolgozása a tényfeltárás szakaszában.

4.2. Tájébailllesztés költségei

A tájbailllesztés a legegyszerűbb rekultivációs műszaki megoldást jelenti a bezárásra kerülő lerakók esetében, ennek köszönhetően a költségvonzata is a legkisebb. Az 1.sz. függelékben szereplő 2. táblázatból látható, hogy a tájbailllesztés átlagos költsége 4-5 millió Ft/ha. A tájbailllesztés, tájrendezés kivitelezése 4-8 hónap alatt megoldható, időigénye nagymértékben függ az időjárástól.

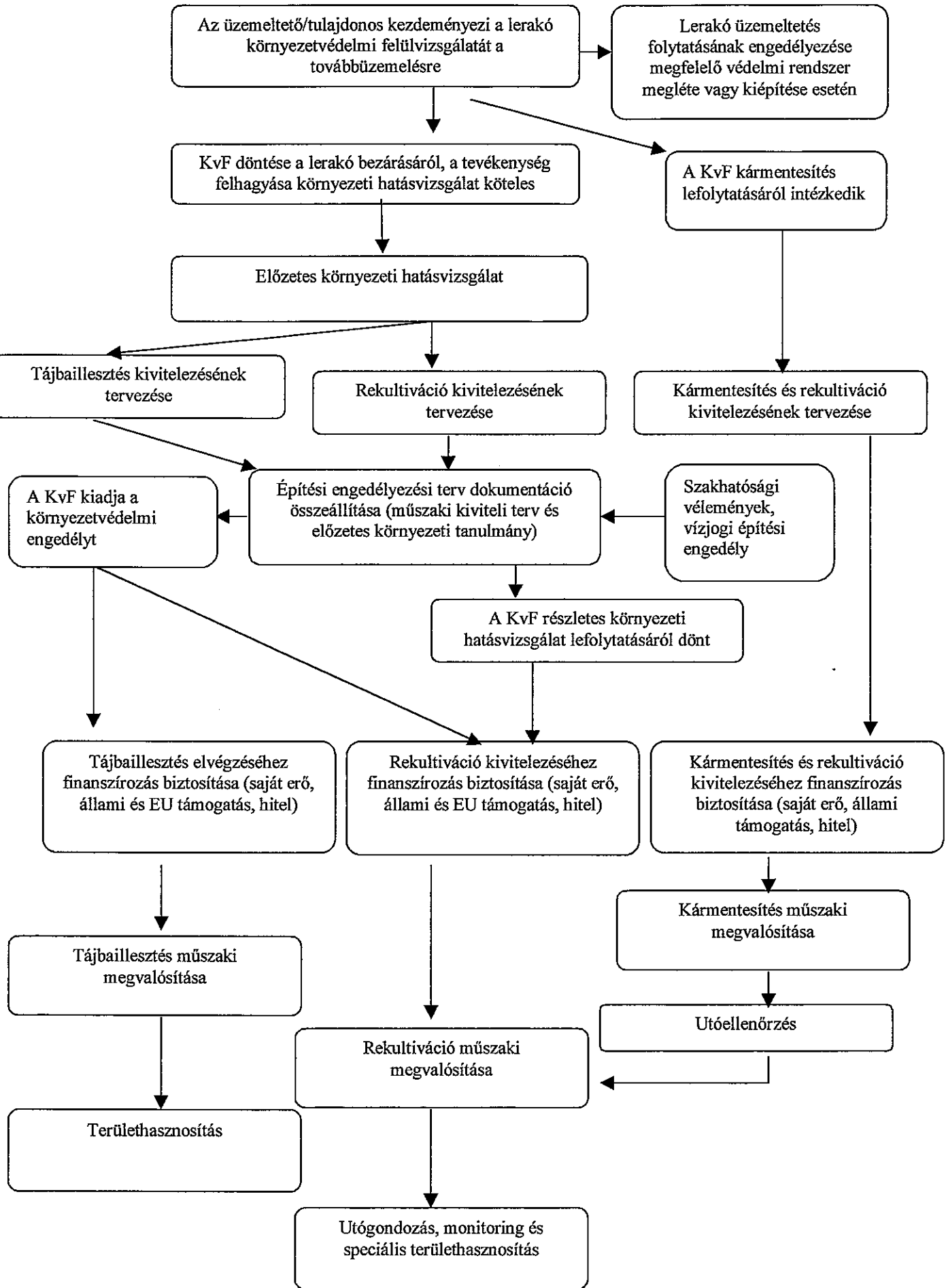
Költségcsökkentő tényező: takaráshoz szükséges vízzáró réteg és termőföld a közvetlen környezetből kerüljön kitermelésre, mivel a tájbailllesztésnél a szállítási költségek növelhetik meg jelentősen a bekerülési értéket. Jó szolgálatot tehet egy esetleg beüzemelő komposztáló, amely jelentős mértékben pótolhatja az egyéb területekről kitermelendő és odaszállítandó termőföldet.

4.3. Rekultiváció költségei

Ha a felső lezáró szigetelést a **22/2001. (X.10.) KöM rendelet** szerint kell kialakítani, az önmagában véve jelentős költségtényező. Becslések szerint hektáronként min. 10 millió forinttal kell számolni. (1. 1. sz. függelék 3. táblázat). Ehhez adódik a hulladéktest rendezésének és a hulladék tömörítésének költsége, amely a lerakott hulladék mennyiségétől, a lerakó kiterjedésétől függ. A felszíni víz gyűjtésével és elvezetésével, valamint a talajvíz megfigyelő kutak létesítésével összességében 10 millió Ft/ha összeget lehet számolni a rekultivációra. Tovább növelheti a költségeket a biogáz gyűjtő- és elvezető rendszerének kiépítése, min. 5 millió forinttal hektáronként. Amennyiben az egyszerűbb rekultivációs rétegrendet alkalmazzák a **22/2001. (X.10.) KöM rendelet** hatálya alá nem tartozó lerakók esetében, a rétegrend kiépítése 5 millió Ft/ha-ra csökkenthető.

A rekultiváció kivitelezése 6-12 hónapot vehet igénybe, az időjárás nagymértékben befolyásolja, mivel bizonyos munkákat csak száraz időben lehet elvégezni

Feladatterv folyamatábrája



Költségsökkentő tényező: Csak akkor célszerű a biogáz gyűjtő és elvezető rendszer kiépítése, amennyiben bizonyítottan jelentős mennyiség (mértéke meghatározandó) képződik. A tájbaillesztésnél leírt költségsökkentési lehetőség (a természetes takaró réteg a lerakó közvetlen környezetéből, vagy komposztálással történő biztosítása) a rekultivációnál is érvényes.

4.4. Kármentesítés költségei

Amennyiben a szennyezés lokalizálása a felső szigetelő réteg kialakításával nem valósítható meg, továbbá jelentős, határértékeket meghaladó szennyezés került a környezetbe, kármentesítést kell végezni. Az előző fejezetben bemutatásra került kármentesítési eljárások igen összetettek, költségvonzatuk a legjelentősebb. Megbecsülni a műszaki beavatkozás teljes bekerülését csak a konkrét helyzet ismeretében lehetséges. Az 1.sz. függelék 4. táblázatában szereplő adatok ebben az esetben tájékoztatásra szolgálnak, segítséget csak az eljárás kiválasztásában segíthetnek.

A kármentesítés a legnagyobb forrásigényű műszaki eljárás, ezért **finanszírozását külön kell kezelni és biztosítani (OKKP)**. Egy lerakó kármentesítése több 100 millió Ft-ot is igényelhet.

4.5. Utógondozás és monitoring költségei

A hulladéklerakók megfelelő eljárással történő lezárását követően szükséges a lerakó környezetre gyakorolt hatásának megfigyelése, valamint a rekultivált terület utógondozása.

A tájbaillesztés, valamint a rekultiváció egyes eseteiben elegendő az ázott kutakból, valamint a megfigyelő kutakból nyert vízminták bevizsgálása. A biogáz megfigyelését ott kell elvégezni, ahol a gáz-kiáramlás jelentős. A **22/2001. (X.10.) KöM. rendelet 17. § (1) bekezdése** szerint: „A hulladéklerakó lezárására vonatkozó kötelező határozatban a felügyelőség utógondozási időszakot határoz meg. A felügyelőség az utógondozási időszak véghatáridejének meghatározásakor figyelembe veszi azt az időtartamot, ameddig a hulladéklerakó még veszélyt jelenthet a környezetre.” A terület utógondozásához tartozik még: az építmények karbantartása, a növényzet gondozása, kaszálás is.

Az utógondozás és monitoring költségei igen magasak lehetnek, a terület méretétől függően (l. 1. sz. függelék 5. táblázat). A legnagyobb gondot az jelenti, hogy a jogszabályok kötelezővé teszik, viszont finanszírozása nem megoldott. Az üzemeltetőknek kell kigazdálkodniuk, mert támogatás jelenleg nem igényelhető.

Költségsökkentő tényező: ha a korábbi üzemeltető vagy tulajdonos (jórészt az önkormányzatok) közmunkában végezteti el a növénygondozást, kaszálást, vagy vállalkozónak adja ki a munkát, így nem kell alkalmazottat tartani, ezáltal lényegesen kevesebbe kerül az utógondozás.

5. Finanszírozási eszközök

A települési hulladékkezelési közszolgáltatás, illetve a hulladékgazdálkodási feladatok teljesítése nagy volumenű beruházások megvalósításával lehetséges, amelyek biztosítják a hulladékok környezetkímélő kezelését és ártalmatlanítását. A feladatok végrehajtásáért a gyakorlatban felelős önkormányzati és magán szféra pénzügyi háttere azonban a legtöbb esetben nem képes a szükséges beruházások teljes mértékű finanszírozására.

Ezért az OHT-ban kitűzött célok elérését biztosító fejlesztések létrejöttét **önkormányzati, állami, nemzetközi**

forrásokból és a **vállalkozói szféra** rendelkezésére álló forrásokból szükséges pénzügyileg biztosítani.

Az alábbiakban felsorolásra kerülnek a jogi szabályozással már kialakított, jelenleg alkalmazott finanszírozási eszközök. A felsorolásnál jelöljük, hogy közülük melyek vehetők igénybe jelenleg rekultiváció finanszírozására.

5.1. Önkormányzatok saját forrásai

- Önkormányzati működés állami finanszírozása (normatív támogatás)
 - Hulladékkezelési közszolgáltatás bevétele
 - Környezetvédelmi bevételek
- Egyedül a környezetvédelmi bevételek fordíthatók a rekultivációra (ha van és jelentős az összeg).

5.2. A költségvetés fejezeti kezelésű előirányzatai

- Környezetvédelmi Alap Célfeladat (KAC) – széleskörű pályázási lehetőség kifejezetten a környezetvédelem területén.
- Területfejlesztési céllelőirányzat támogatások (TFC) – kedvezményezett térségekben és településeken lehetőség van a rekultivációra pályázni (megyei, központi és regionális szinten).

5.3. Önkormányzatok költségvetési támogatása

- Címzett és céltámogatások: jelenleg rekultivációra nem lehet igényelni.
- Központosított előirányzatok: jelenleg csak hulladékkezelési közszolgáltatás fejlesztésre szolgál.
- Területi kiegyenlítést szolgáló fejlesztési célú támogatások (TEKI): alkalmas a kedvezményezett térségekben és a társadalmi-gazdasági és infrastrukturális szempontból elmaradott, illetve az országos átlagot jelentősen meghaladó munkanélküliséggel sújtott térségek önkormányzatai számára a KAC-ból nyert támogatás társfinanszírozására, az önkormányzati önerő kiváltására.
- Céljellegű decentralizált támogatások (CÉDE): felhalmozási kiadásokra – így a rekultivációra is igényelhető.

5.4. Kereskedelmi banki hitelek

Minden önkormányzat életében jelentős feladat a település infrastruktúrájának fejlesztése. A fejlesztéshez szükséges pénzeszközöket az önkormányzat részben saját maga, részben pályázat útján különböző állami és nemzetközi alapokból biztosítja. A teljes pénzügyi fedezetet az esetek többségében e forrásokból nem lehet előteremteni, így szükségessé válik az önkormányzatok jövőbeli gazdálkodását terhelő áthidaló hitelkonstrukció alkalmazása, mely halasztott részletfizetést tesz lehetővé. Az önkormányzati lakásfelújítások, illetve a közműfejlesztések hosszú lejáratú társfinanszírozásához hasonló környezetvédelmi, hulladékgazdálkodási infrastruktúra-fejlesztési beruházásra igénybe vehető hiteltermék jelenleg nem áll rendelkezésre a magyar kereskedelmi bank piacon. Ennek oka a kereslet hiánya. Gyakorlati megoldás azonban, hogy az önkormányzat számlavezető bankja, hitelkonstrukciók egyedi kidolgozását vállalja több éves beruházási konstrukciók esetén. Számos kereskedelmi bank (OTP Bank Rt., K&H Bank Rt., Raiffeisen Bank Rt., Erste Bank, stb.) szolgáltatásai között szerepel az önkormányzatok számára kialakított beruházási és projektfinanszírozási hitelkonstrukció. Az OTP Bank Rt. piacvezető helyzete az önkormányzati ügyfélkörben jelentős. Hitelkonstrukciót kínálnak az önkormányzatok fejlesztési,

felújítási, vállalkozási és egyéb éven túli feladatainak megvalósításához. A hitelkérelemhez szükséges csatolni a beruházással kapcsolatos dokumentumokat is.

5.5. EU előcsatlakozási támogatások

a). ISPA: pályázni már nem lehet. 7 elfogadott program, 5 elkészítés alatt levő program és 4 szakmai tervezés alatt levő program alkotja a magyar ISPA hulladékgyártó beruházási tervek körét.

b). PHARE:

- Phare Nemzeti Program: jelenleg nem része a rekultiváció.
- Phare Határon Átnyúló Együttműködési (Cross-Border Co-operation - CBC) Program: lehetőség van a rekultivációra, tájbaillesztésre pályázni a határmenti településeken.

c). SAPARD: csak vidékfejlesztés esetén lehet pályázni főként tájbaillesztésre.

5.6. Egyéb nemzetközi támogatási lehetőségek

a). Európai Beruházási Bank (EIB): önkormányzatok is vehetnek fel hitelt környezetvédelmi célú beruházásokra.

b). Európai Újjáépítési és Fejlesztési Bank (EBRD): az önkormányzatoknak közvetlenül hitelezhet állami vagy bankgarancia nélkül, a környezetvédelem kiemelt terület.

5.7. A finanszírozás tervezése

A rekultiváció projektfinanszírozási konstrukciójának kialakításához fel kell mérni a saját forrás mértékét, és meg kell tervezni a lehetséges állami vagy nemzetközi támogatások igénybevételét. Az alábbiakban következő táblázat az egyes finanszírozási eszközök maximálisan igénybe vehető százalékos mértékét tartalmazza:

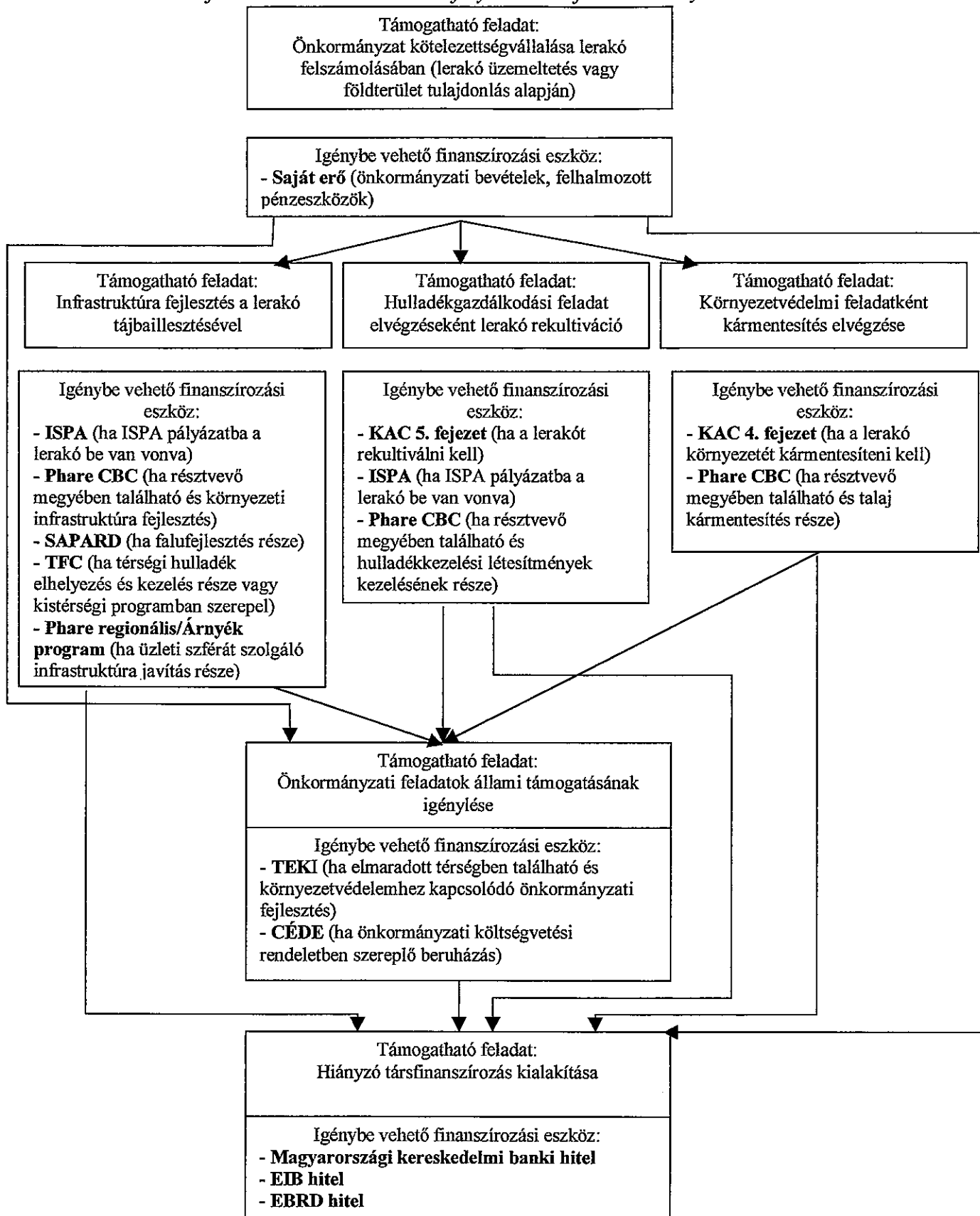
5.7 1. táblázat Támogatási intenzitás max. mértéke az egyes finanszírozási eszközöknél

Finanszírozási eszköz	Max. támogatási arány (vissza nem térítendő)
ISPA	75%
Phare CBC	75%
Phare regionális /Árnyék program	50%
SAPARD	50%
KAC	30%
TFC	30%
TEKI	70%
CÉDE	70%

Az önkormányzatok feladata tehát, hogy a hulladéklerakó rekultiváció pénzügyi háttérét különböző támogatások igénylésével biztosítsa. Az alábbi folyamatábra bemutatja az önkormányzatok számára elérhető valamennyi finanszírozási eszközt, igénybevételük lehetőségét a támogatható feladat

függvényében, és egymáshoz képesti viszonyukat. A nyilak követésével az összes lehetséges társfinanszírozási alternatíva (támogatási csomag) összeállítható.

5.7. - 1. ábra Társfinanszírozás tervezésének folyamatábrája önkormányzatok részére



Költségtáblázatok

1. sz. táblázat: Tényfeltárás, tervezés, engedélyezés, költségei

Műveletek megnevezése	Új, korszerű Műszaki védelemmel Rendelkező lerakó, ill. régi engedéllyel rendelkező, átépítésre kerülő lerakó	Bezárásra kerülő régi engedéllyel rendelkező, ill. illegális lerakók, továbbá felhagyott lerakók	Vetítési Alap	Költség (Ft)
<i>1. Teljes körű környezetvédelmi felülvizsgálat és kapcsolódó tevékenységek költségei</i>	X	X		2.500.000 -3.000.000
Lerakó felmérése, meglévő adatok összegyűjtése, számítások elvégzése, talajminták és talajvízminták kiértékelése, tervezési költségek, szakvélemények költségei, egyeztetési feladatok elvégzése	X	X		900.000 -1.000.000
<i>2. Előzetes környezeti hatásvizsgálat és engedélyezés költségei lerakó bezárás esetén</i>	X	X		1.600.000 -2.000.000
Előzetes környezeti hatásvizsgálat és környezetvédelmi engedélyezési dokumentáció összeállítása, engedélyezési illetékek	X	X		1.100.000 -1.300.000
Vízjogi építési engedélyezési terv elkészítése, engedélyezési dokumentáció összeállítása és beszerzése	X	X		500.000 -700.000
<i>3. Részletes környezeti hatásvizsgálat költségei</i>	X	X		1.500.000 -17.000.000
Allapotfelmérési, tervezési, engedélyezési költségek, pótlólagos adatgyűjtés, speciális vizsgálatok, részletes dokumentáció	X	X		1.500.000 -5.000.000
<i>4. Kármentesítési tényfeltárás, tervezés és engedélyezés</i>	-	X		7.000.000 -15.000.000
Kármentesítés esetén további részletes és széleskörű vizsgálatok, mintavételek stb. költsége	-	X		5.000.000 -10.000.000
Kármentesítés esetén megvalósíthatósági tanulmány és részrészletes engedélyezési dokumentáció összeállítása	-	X		2.000.000 -5.000.000

2. táblázat: Tájbailestés költségei

Műveletek megnevezése	Új, korszerű műszaki védelemmel rendelkező lerakó, ill. régi engedéllyel rendelkező, átépítésre kerülő lerakó	Bezárásra kerülő régi engedéllyel rendelkező, ill. illegális lerakók, továbbá felhagyott lerakók	Vetítési Alap	Költség (Ft)
<i>1. Felső szigetelő záróréteg költségei</i>	-	X		
Hulladéktest rendezése, helyben átmozgatás, tömörítés (felszíni max. 1-2 m-es réteget)	-	X	m ³	200-400
Ásványi szigetelő réteg, termőföldterítés, Füvesítés, növénytelepítés	-	X	ha	3.000.000 -5.000.000
<i>2. Műszaki ellenőrzés és bonyolítás költsége</i>	-	X		Költségek 1-3%-a

3. táblázat: Rekultiváció költségei

Műveletek megnevezése	Új, korszerű Műszaki védelemmel Rendelkező lerakó, ill. régi engedéllyel rendelkező, átépítésre kerülő lerakó	Bezárásra kerülő régi engedéllyel rendelkező, ill. illegális lerakók, továbbá felhagyott lerakók	Vetítési alap	Költség (Ft)
<i>1. Felső szigetelő záróréteg költségei</i>	X	X		
Hulladéktest rendezése, tömörítés	X	X	m ³	600-1.200
Kiegészítő réteg, vízzáró réteg, szivárogtató réteg, geotextília, termőföldterítés, füvesítés, növénytelepítés	X	X	ha	5.000.000 -40.000.000
<i>2. Felszíni víz gyűjtése és talajvíz ellenőrzési rendszer kiépítése</i>	X	X		
Felszíni víz gyűjtését és elvezetését szolgáló építmények létesítése (vízelvezető árkok)	X	X	fm	600-3.000
Ellenőrző kutak létesítése, (talajvíz és -nedvesség észlelő rendszer kiépítése)	X	X	db	70.000 -200.000
<i>3. Biogáz kezelése</i>	X	X		
Gázgyűjtő, -elvezető rendszer	X	X	ha	5.000.000 -20.000.000
Gázkitermelés, ártalmatlanítás, hasznosítás	X	X	db	5.000.000 -20.000.000
<i>4. Műszaki ellenőrzés és bonyolítás költsége</i>	X	X		Költségek 1-3%-a

4. táblázat: Kármentesítés költségei

Műveletek megnevezése	Új, korszerű műszaki védelemmel rendelkező lerakó, ill. régi engedéllyel rendelkező, átépítésre kerülő lerakó	Bezárásra kerülő régi engedéllyel rendelkező, ill. illegális lerakók, továbbá felhagyott lerakók	Vetítési alap	Költség (Ft)
<i>1. Kármentesítési módok</i>	-	X		
1.1. A szennyezés eltávolítása				
Hulladék kitermelése	-	X	m ³	400-800
Hulladék elszállítása	-	X	t/km	130-180
Hulladék lerakása, tömörítés	-	X	m ³	1.200-1.400
Szennyezett talaj kitermelése	-	X	m ³	400-800
Szennyezett talaj elszállítása	-	X	t/km	130-180
Szennyezett talaj lerakása	-	X	m ³	1.200-1.400
Tájrendezés, tájbaillesztés	-	X	ha	5.000.000 -6.000.000
1.2. A szennyezés körülzárása és in-situ kezelése				
Függőleges szigetelés (rézfal)	-	X	m ²	15.000-30.000
Depófekü megszilárdítása	-	X	ha	40.000.000
Hidraulikai és vízkezelő rendszer létesítése (kutak, visszanyelető, csőhálózat, szivattyúk)	-	X	ha	10.000.000 -50.000.000
Hidraulikai rendszer üzemeltetése (vízhözamfüggő, jelentések)	-	X	víz m ³ /év	50.000 -250.000
1.3. Szennyezés kezelése on-site és off-site megoldással				
Hulladék kitermelése, aprítás	-	X	m ³	1.500-2.500
Szennyezett talaj kitermelése	-	X	m ³	400-800
Szennyezett talaj elszállítása (csak off-site)	-	X	t/km	130-180
Szennyezett talaj megtisztítása:	-	X		
Extrahálás			t	egyedi
Mosás			t	10.000-13.000
Hőkezelés: égetés			t	5.000-50.000
Hőkezelés: deszorpció			t	5.000-15.000
Biológiai kezelés			t	4.000-6.000
Stabilizálás: kémiai			t	4.000-10.000
Stabilizálás: fizikai			t	3.000-5.000
Megtisztított talaj visszashállítása (csak off-site)	-	X	t/km	130-180
Talaj visszahelyezése, tömörítése	-	X	m ³	400-600
Lerakó megfelelő műszaki védelemmel való ellátása	-	X	m ²	4.000-6.000
Megmaradt hulladék visszahelyezése	-	X	m ³	1.000-1.400
<i>2. Műszaki ellenőrzés és bonyolítás költsége</i>	-	X		Költségek 1-3%-a

5. táblázat: Utógondozás és monitoring költségei

Műveletek megnevezése	Új, korszerű Műszaki védelemmel Rendelkező lerakó, ill. régi engedéllyel rendelkező, átépítésre kerülő lerakó	Bezárásra kerülő régi engedéllyel rendelkező, ill. illegális lerakók, továbbá felhagyott lerakók	Vetítési Alap	Költség (Ft)
1. Biogáz monitoring	X	X	ha/év	100.000 -150.000
2. Talajvíz monitoring	X	X	kút/ha/év	400.000. -800.000
3. Karbantartási költségek	X	X	ha/év	200.000- 2.000.000
4. Kaszálás, növénygondozás költségei	X	X	ha/év	500.000- 3.000.000

Irodalomjegyzék, kapcsolódó jogszabályok

[ANP] – Külügyminisztérium Integrációs Államtitkárság (Szám: 15535-3/2001): Az Európai Unió Közösségi Vívmányai (acquis communautaire) átvételének Nemzeti Programja; *Felülvizsgált változat 2001*; Budapest, 2001. június.

[Műszaki követelmények, 1994.] – Környezetvédelmi és Építésügyi Értesítő (Közlemény az 1996. Évi önkormányzati hulladékgazdálkodási céltámogatások műszaki követelményeiről és fajlagos költségekről), V. évfolyam, 14. szám – 1994. november 30.

[OHT] - Országos Hulladékgazdálkodási Terv 2003 – 2008; 2002. július (fájl verzió: 2002/09/04).

1995. évi LIII. törvény a környezet védelmének általános szabályairól

2000. évi XLIII. törvény a hulladékgazdálkodásról

1990. LXV. törvény a helyi önkormányzatokról

1992. évi LXXXIX. törvény a helyi önkormányzatok címzett és céltámogatási rendszeréről

2001. évi XXV. törvény a helyi önkormányzatok 2001. évi új címzett támogatásáról, egyes címzett támogatással folyamatban lévő beruházások eredeti döntéseinek módosításáról, valamint a helyi önkormányzatok címzett és céltámogatási rendszeréről szóló 1992. évi LXXXIX. törvény módosításáról

1998. évi XC. törvény a Magyar Köztársaság 1999. évi költségvetéséről

1996. évi XXI. törvény a területfejlesztésről és a területrendezésről

33/2000. (III.17.) Korm. rendelet a felszín alatti vizek minőségét érintő tevékenységekkel összefüggő egyes feladatokról

20/2001. (II. 14.) Korm. rendelet a környezeti hatásvizsgálatról

211/1997. (XI. 26.) Korm. rendelet a környezetvédelmi felügyelőségek, valamint a nemzeti park igazgatóságok feladat- és hatásköréről, továbbá a Környezet- és Természetvédelmi Főfelügyelőségről

213/2001. (XI. 14.) Korm. rendelet a települési hulladékkal kapcsolatos tevékenységek végzésének feltételeiről

241/2001. (XII. 10.) Korm. rendelet a jegyző hulladékgazdálkodási feladat- és hatásköréről

271/2001. (XI.14.) Korm. rendelet a hulladékgazdálkodási bírság mértékéről, valamint kiszabásának és megállapításának módjáról

104/1998. (V. 22.) Korm. rendelet a helyi önkormányzatok címzett és céltámogatási igénybejelentéséhez kapcsolódó megvalósíthatósági tanulmány tartalmáról és értékelésének rendjéről

242/2000. (XII.23.) Korm. rendelet a települési hulladékkezelési közszolgáltatási díj megállapításának részletes szakmai szabályairól

217/1998. (XII.30.) Korm. rendelet az államháztartás működési rendjéről

89/2001. (VI.15.) Korm. rendelet a területfejlesztési cél-előirányzat felhasználásának részletes szabályairól

9/1998. (I.23.) Korm. rendelet a helyi önkormányzatok címzett és céltámogatásának, a céljellelű decentralizált támogatásának igénybejelentési, döntéshozzájárulási és elszámolási rendjéről,

valamint a Magyar Államkincstár finanszírozási, elszámolási és ellenőrzési feladatairól, továbbá a TÁH feladatairól

104/1998. (V.22.) Korm. rendelet a helyi önkormányzatok címzett és céltámogatási igénybejelentéséhez kapcsolódó megvalósíthatósági tanulmány tartalmáról és értékelésének rendjéről

23/2002. (II.27.) Korm. rendelet a területi kiegyenlítést szolgáló fejlesztési célú támogatások felhasználásának részletes szabályairól szóló 32/1998. (II.25.) Korm. rendelet módosításáról

255/2000. (XII.25.) Korm. rendelet az Európai Unió előcsatlakozási eszközök támogatásai felhasználásának pénzügyi tervezési, lebonyolítási és ellenőrzési rendjéről

219/1996. (XII.24.) Korm. rendelet a társadalmi-gazdasági és infrastrukturális szempontból elmaradott, illetve az országos átlagot jelentősen meghaladó munkanélküliséggel sújtott települések jegyzékéről

28/2001. (XII.23.) KöM rendelet a Környezetvédelmi alap célfeladatok fejezeti kezelésű előirányzat felhasználásának, nyilvántartásának és ellenőrzésének részletes szabályairól

22/2001. (X. 10.) KöM rendelet a hulladéklerakás, valamint a hulladéklerakók lezárásának és utógondozásának szabályairól és egyes feltételeiről

10/2000. (VI.02.) KöM-EüM-FVM-KHVM együttes rendelet a felszín alatti víz és földtani közeg minőségi védelméhez szükséges határértékekről

25/2001. (K.Ért. 2002. évi 2.) KöM utasítás a Környezetvédelmi alap célfeladatok fejezeti kezelésű előirányzat működtetésének szabályairól szóló 4/2001. (K. Ért. 4.) KöM utasítás módosításáról

3906/89 Tanácsi rendelet – Council regulation (EEC) No 3906/89 of 18 December 1989 (OJ L 375 of 23.12.1989) concerning economic aid to certain countries of Central and Eastern Europe, as last amended by Regulation (EC) No 1266/99 of 21 June 1999 (OJ L 161 of 26.06.1999)

1266/99 Tanácsi rendelet - Council Regulation (EC) No 1266/1999 of 21 June 1999 on coordinating aid to the applicant countries in the framework of the pre-accession strategy and amending Regulation (EEC) No 3906/89 68

1267/99 Tanácsi rendelet - Council Regulation (EC) No 1267/1999 of 21 June 1999 establishing an Instrument for Structural Policies for Pre-accession

1268/99 Tanácsi rendelet - Council Regulation (EC) No 1268/1999 of 21 June 1999 on Community support for pre-accession measures for agriculture and rural development in the applicant countries of central and eastern Europe in the pre-accession period